



Syndicat mixte pour
l'enlèvement et le traitement
des résidus ménagers

**PROGRAMME LOCAL
DE PRÉVENTION DES
DÉCHETS MÉNAGERS
ET ASSIMILÉS**

**2021
- 2026**

**BILAN 2024 ET
OBJECTIFS 2025**

sietrem.fr

info@sietrem.fr - 01 60 07 09 19



INTRODUCTION

Le Programme Local de Prévention des Déchets Ménagers et Assimilés (PLPDMA) du SIETREM couvre la période 2021-2026.

Ce document dresse le bilan de l'année 2024, 4^{ème} année de mise en œuvre du PLPDMA, et présente les objectifs pour 2025, à savoir :

- La réduction de 15 % du poids annuel de Déchets Ménagers et Assimilés (DMA*) par habitant en 2026 par rapport à 2010 (réduction de l'ordre de 72 kg/hab. par rapport à 2010, pour atteindre un niveau de 411 kg/hab. en 2026, soit une réduction de 4,5 kg par an),
- L'accompagnement de la population au **réemploi et à la réparation en vue de la réutilisation d'objets avec un objectif de -5 % des DMA,**
- La proposition de mise en œuvre d'**actions de réduction du gaspillage alimentaire dans la restauration collective (objectif AGEC : -50 % d'ici 2025 par rapport à 2015)**

* Les DMA incluent : les déchets ménagers résiduels, les emballages et papiers, les cartons, le verre, les déchets des déchetteries, les encombrants et les déchets verts collectés en porte-à-porte et les biodéchets.

SOMMAIRE

| | | |
|----------|----------------------------|------|
| 1 | GÉNÉRALITÉS | p.3 |
| 2 | INDICATEURS GLOBAUX | p.7 |
| 3 | DÉTAILS DES AXES | p.13 |




1 GÉNÉRALITÉS

PRÉSENTATION DU SIETREM

Le syndicat mixte pour l'enlèvement et le traitement des résidus ménagers (**SIETREM**) est composé de 31 communes membre regroupées au sein des 2 Communautés d'Agglomération Marne & Gondoire (19 communes) et Paris-Vallée de la Marne (10 communes) et de l'Établissement Public Territorial N°9 Grand-Paris Grand Est (2 communes), soit une population de 315 589 habitants.

Le SIETREM, soutenu par une mobilisation large des acteurs du territoire, a pour mission d'organiser et de mettre en œuvre des actions de prévention dans une dynamique participative.



-  Communauté d'agglomération de Marne-et-Gondoire
-  Communauté d'agglomération de Paris-Vallée de la Marne
-  EPT N°9 - Grand Paris Grand Est



Unité de valorisation énergétique



Centre de tri



Déchetteries



Plateforme de stockage du verre



Déchetteries mobiles

COMPÉTENCES DU SIETREM



Prévention des déchets



Communication - Sensibilisation



Pré-collecte et collecte



Traitement des déchets

Le SIETREM est équipé d'une Unité de Valorisation Energétique (UVE), d'un centre de tri des emballages ménagers de nouvelle génération et d'un réseau de 5 déchetteries (complété par 3 déchetteries mobiles).



Centre de tri



Déchetteries



U.V.E

DÉFINITION DE LA PRÉVENTION DES DÉCHETS

Ensemble d'actions menées en amont du cycle de vie du produit afin de limiter la production de déchets et d'en limiter la nocivité.

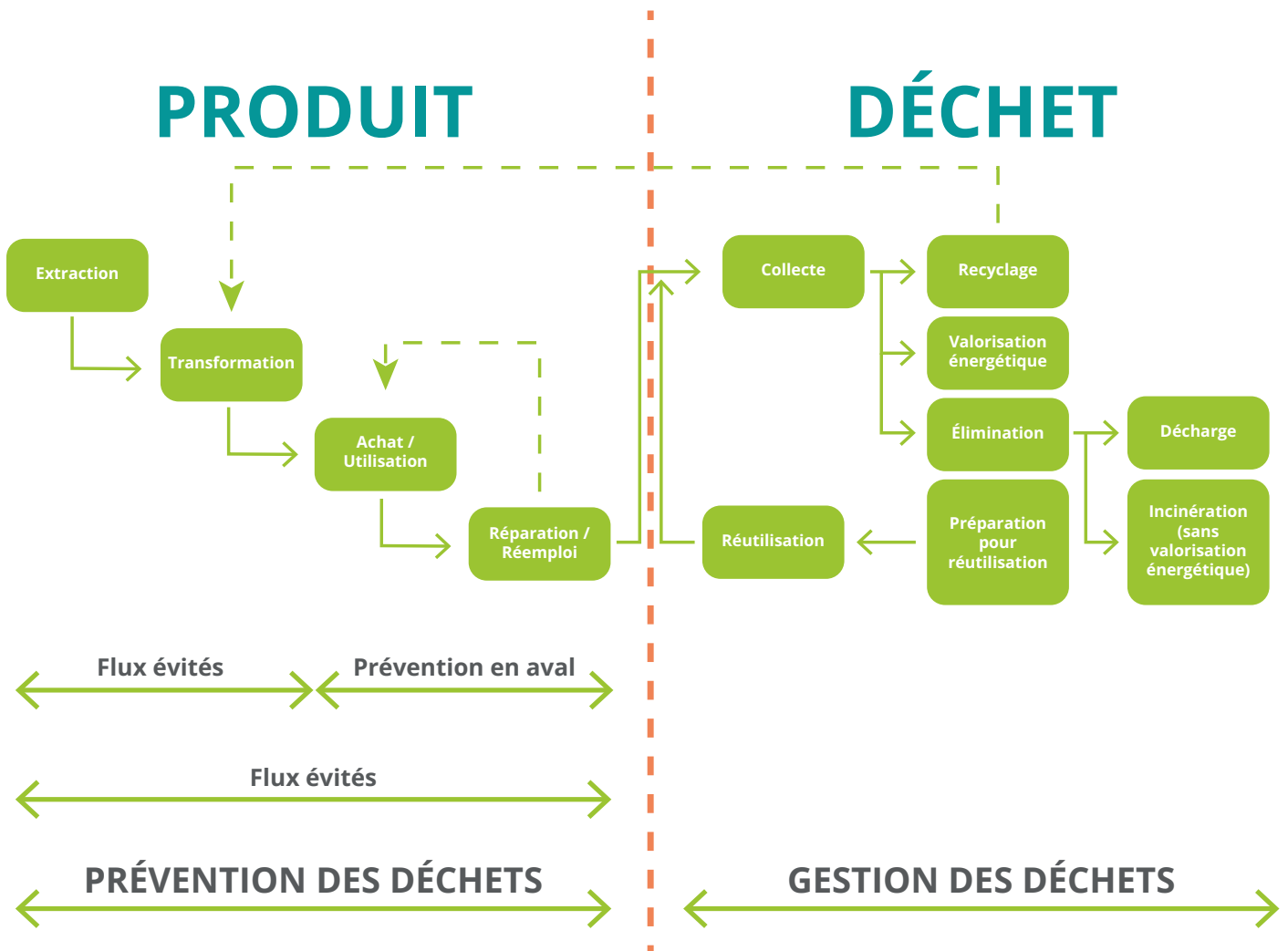
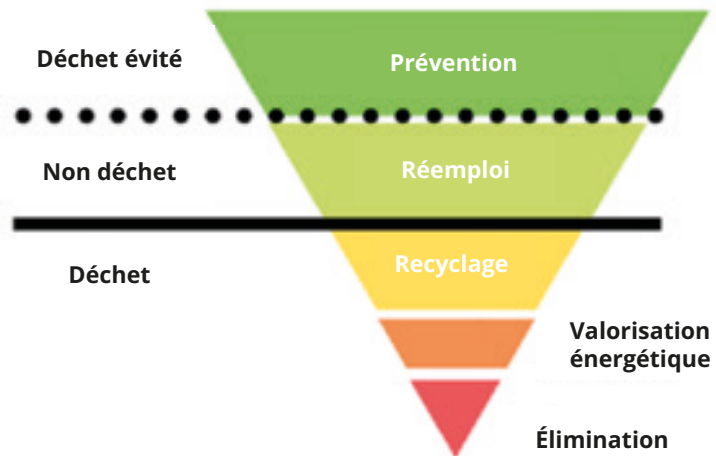


Schéma de la prévention au sein du cycle de vie d'un produit (Source : ADEME)

HIÉRARCHIE DU TRAITEMENT DES DÉCHETS

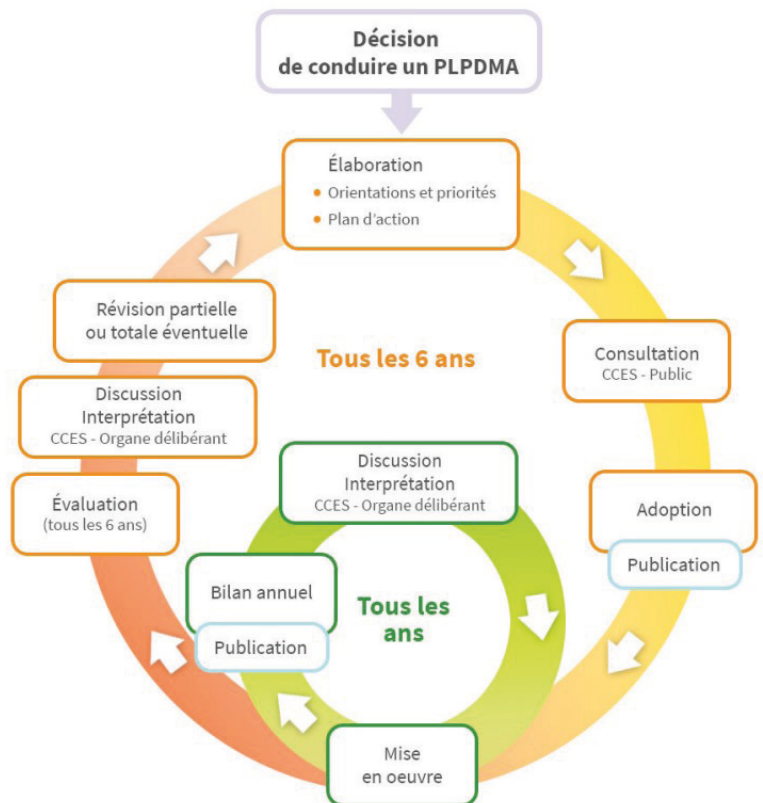
La directive-cadre européenne du 19 novembre 2008 relative aux déchets, transposée en droit français par l'ordonnance du 17 décembre 2010, place la prévention au premier rang dans la hiérarchie des modes de gestion des déchets.



Le Plan National de Prévention des Déchets (PNPD) 2014-2020 renforce cette priorité.

CYCLE D'ÉLABORATION, DE MISE EN ŒUVRE ET DE SUIVI DU PLPDMA

Le PLPDMA est un document obligatoire depuis le 1^{er} janvier 2012. Le décret n°2015-662 du 10 juin 2015 prévoit son contenu et ses modalités d'élaboration. Il y est précisé, qu'il doit y figurer les objectifs de réduction des quantités de déchets ainsi que les mesures mises en place pour les atteindre.



2 INDICATEURS GLOBAUX

LE SERVICE PRÉVENTION

LES FAITS MARQUANTS 2024

Tri à la source des biodéchets

- Déploiement sur les communes volontaires de sites de compostage partagés de quartier et de points d'apports volontaires.

Coût du service

L'ADEME indique, en 2022, dans son référentiel méthodologique un coût moyen de prévention de 1 € par habitant et par an, contre 97 € HT/hab/an (coût aidé en Île-de-France) pour la gestion globale des déchets. En 2024 au SIETREM, la prévention représente un coût moyen aidé de 0,83 € HT/habitant, contre un coût global de gestion des déchets de 101 € HT/hab/an.

Moyens humains du service prévention

- **Direction technique** : Renforcement du service prévention avec le recrutement d'un agent supplémentaire pour 1 an. Le service compte désormais 1 responsable et 2 agents de prévention.
 - Autres intervenants : 1 directrice et 1 responsable de projets à 30 %.
- **Direction communication**
 - 1 directrice, 1 responsable de communication, 1 chargée de communication (30 %)
 - 1 coordinatrice, 1 chef d'équipe, 5 éco-agents (20 %)
- **Direction ressources et moyens** : 6 agents (15%)

LA LOI AGECE

CE QU'IL FAUT RETENIR



- Objectif de réduction des Déchets Ménagers et Assimilés (DMA) de 15 % entre 2010 et 2030
- Objectif de réduction de 50 % des quantités de déchets non dangereux non inertes admis en installation de stockage en 2025 par rapport à 2010
- Objectif de réemploi et de préparation à la réutilisation de 5 % des DMA
- Objectif de réduction du gaspillage alimentaire de 50 % dans la restauration collective, d'ici 2025, par rapport au niveau de 2015
- Généralisation du tri à la source des biodéchets au 1^{er} janvier 2024
- 2021-2025 : 1^{er} décret 3R (Réduire-Réemployer-Recycler) avec 3 objectifs d'ici fin 2025 :
 1. 20 % de réduction des Emballages Plastiques à Usage Unique (EPUU)
 2. 100 % de réduction des EPUU «inutiles» (ex : blister d'ampoules)
 3. 100 % de recyclage des EPUU restants (voir à la conception)

| | DEPUIS LE 1 ^{ER} JANVIER 2021 | DEPUIS LE 1 ^{ER} JANVIER 2022 | DEPUIS LE 1 ^{ER} JANVIER 2023 | DEPUIS LE 1 ^{ER} JANVIER 2024 |
|----------------------------------------------------------------------------|---------------------------------------------------------------------------------------------------------------------------------------------------------------------------------------------------------------------------------------------------------------------------------------------------------------------------------------------------------------------------------------------------------------------------------------------------------------------------------------------------------------------------------------------------------------------------------------------------------------------------------------------------------------------|-----------------------------------------------------------------------------------------------------------------------------------------------------------------------------------------------------------------------------------------------------------------------------------------------------------------------------------------------------------------------------------------------------------------------------------------------------------------------------------------------------------------------------------------------------------------------------------------------------------------------------------------------------------|---------------------------------------------------------------------------------------------------------------------------------------------------------------------------------------------------------------------------------------------------------------------------------------------|-------------------------------------------------------------------------------------------------------------------------------------------------------------------------------------------------------------------------------------------------------------------------------------------------------------------------------------------------------------------------------------------------------------------------------------------------------------------------------------------------------------------------------------------------------------------------------------------------------------------------------|
| AXE 1 SORTIR DU PLASTIQUE JETABLE | <ul style="list-style-type: none"> 1er décret des 3 R (2021-2026) : Objectifs de réduction, réutilisation, réemploi et recyclage Interdiction des pailles, bâtonnets mélangeurs pour boisson, couvercles à verre jetables, contenants en polystyrène expansé Interdiction de la mention «biodégradable» sur les produits et emballages Favoriser la vente en vrac et autoriser l'apport des contenants des clients Interdiction de la mise à disposition de sacs plastiques Mise en place dans les supermarchés de bacs de récupération des emballages Interdiction des confettis en plastique | <ul style="list-style-type: none"> Interdiction de l'emballage plastique pour les fruits et légumes de moins d'1,5 kg Interdiction des sachets de thé en plastique Obligation pour les ERP de s'équiper en fontaine à eau Interdiction d'expédier sous emballage en plastique les publications de presse et de publicité Interdiction des étiquettes sur les fruits et légumes Interdiction des jouets en plastique distribués dans les fast-food | <ul style="list-style-type: none"> Interdiction d'utilisation de vaisselle jetable pour les boissons et repas servis sur place pour tous les établissements de restauration d'au moins 20 convives (cantines scolaires, restaurants d'entreprises, cafétariats et fast-food) | |
| AXE 2 MIEUX INFORMER LES CONSOMMATEURS | <ul style="list-style-type: none"> Obligation d'information sur le geste de tri dans les copropriétés | <ul style="list-style-type: none"> Obligation d'informer les consommateurs sur les caractéristiques environnementales de leurs produits Obligation d'utilisation du logo Triman sur les produits Obligation d'indiquer la durée de la garantie légale de conformité Communication au consommateur des émissions de gaz à effet de serre liées à ses consommations internet et mobile Extension de la garantie légale de conformité de 6 à 12 mois pour les produits vendus d'occasion Mise à disposition du public des informations sur les produits contenant des perturbateurs endocriniens | | <ul style="list-style-type: none"> Information du consommateur sur les prix et les conditions de vente des pièces issues de l'économie circulaire utilisées pour l'entretien ou la réparation des véhicules automobiles et motorisés à 2 ou 3 roues |
| AXE 3 LUTTER CONTRE LE GASPILLAGE ET POUR LE RÉEMPLOI SOLIDAIRE | <ul style="list-style-type: none"> Interdiction de détruire les invendus alimentaires Obligation de conventionner avec une association pour distribuer les invendus alimentaires Obligation d'accorder l'accès aux déchetteries aux acteurs de l'ESS comme lieu de récupération des objets en bon état | <ul style="list-style-type: none"> Interdiction de détruire les invendus non-alimentaires couverts par une Responsabilité Elargie du Producteur (R.E.P.) tels que les textiles, produits d'hygiène, mobiliers Augmenter les sanctions en cas de manquement à l'interdiction de gaspillage alimentaire (pour les commerces) Permettre la vente de médicaments à l'unité | | <ul style="list-style-type: none"> Généralisation du tri des biodéchets pour les professionnels et les particuliers Utilisation de pièces de rechange issues de l'économie circulaire pour l'entretien et la réparation des véhicules automobiles et motorisés à 2 ou 3 roues Obligation d'acquisition par la commande publique de biens issus du réemploi ou de la réutilisation ou intégrant des matières recyclées et interdiction d'acquisition par l'Etat de produits en PUU Encadrement de conventions de cession à titre gratuit de matériel médical aux structures de l'ESS |
| AXE 4 AGIR CONTRE L'OBSOLESCENCE PROGRAMMÉE | <ul style="list-style-type: none"> Appliquer un indice de réparabilité et tendre vers un indice de durabilité Faciliter la réparation et favoriser l'utilisation de pièces détachées d'occasion Mettre en place une information obligatoire sur la durée de mise à jour des logiciels d'exploitation des ordinateurs et téléphones | <ul style="list-style-type: none"> Allonger la garantie légale de conformité | <ul style="list-style-type: none"> Création d'un fonds de réparation pour encourager le consommateur à réparer plutôt qu'à acheter des équipements électriques et électroniques, jouets, articles de sport et loisirs, de bricolage et de jardinage | <ul style="list-style-type: none"> Mise en place d'un fond réparation pour les textiles, linges de maison et chaussures Évolutions du bonus réparation pour la filière REP des Déchets d'Équipements Électriques et Électroniques (DEEE) |
| AXE 5 MIEUX PRODUIRE | <ul style="list-style-type: none"> Nouvelle REP : Mégots de cigarettes | <ul style="list-style-type: none"> Nouvelles REP : Jouets, Articles de Sport et Loisirs (ASL), Articles de Bricolage et Jardinage (ABJ), Produits et Matériaux de Construction du Bâtiment (PMCB) | <ul style="list-style-type: none"> Nouvelle REP : Produits ou matériaux de construction du bâtiment (PMCB) | <ul style="list-style-type: none"> Nouvelle REP : textiles sanitaires (ex : lingette) |

COMMENT SE PLACE LE SIETREM ?



- **Objectif : -15 % des DMA en 2030, par rapport à 2010**

| DONNÉES SIETREM | 2010 | 2024 | OBJECTIF AGEC 2030 |
|------------------------------------------|------|--------|--------------------|
| Kg/an/hab | 483 | 447 | 411 |
| Réduction par rapport à 2010 en % | | -8,3 % | -15 % |

- **Division par 2 de l'enfouissement** des déchets non dangereux non inertes entre 2010 et 2025

| DONNÉES SIETREM | 2010 | 2024 | OBJECTIF AGEC 2025 |
|------------------------------------------|--------|----------|--------------------|
| DMA enfouis | 24 462 | 15 827 | 12 231 |
| Réduction par rapport à 2010 en % | | - 35,3 % | -50 % |

- **Mise en place du tri à la source des biodéchets au 1^{er} janvier 2024**



Le SIETREM propose depuis de nombreuses années des solutions de gestion de proximité des biodéchets.

- **Collecte des déchets verts** en déchetterie et en porte-à-porte pour certaines communes
- **Fourniture de composteurs individuels** en échange d'une participation financière de 20 € (le SIETREM prend à sa charge 62 % du prix d'achat)
- **Fourniture, mise en place et suivi gratuits de sites de compostage partagé** (pied d'immeuble et de quartier)
- **Fourniture, mise en place, collecte et suivi d'abris-bacs biodéchets**

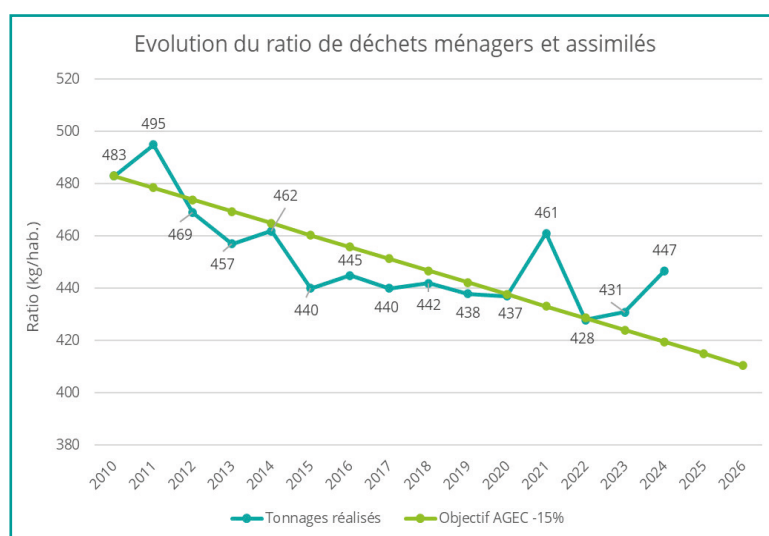


INDICATEURS DU PLPDMA

- 2010 : 483 kg/hab/an de déchets ménagers assimilés
- 2024 : 447 kg/hab/an soit -8,3 % (-36 kg/hab/an)

Objectif 2026 (-15 % loi AGEC) : 411 kg/hab/an soit - 72 kg/hab/an

-20 079 tonnes de DMA entre 2010 et 2030



SUIVI DES TONNAGES 2024

Le tonnage des DMA est passé de 129 653 tonnes en 2023 à 134 611 tonnes en 2024 soit une augmentation de 3,7 %.

| QUANTITÉS COLLECTÉES EN TONNES AU SIETREM | | | | | |
|-------------------------------------------|---------|---------|---------|---------|---------------------|
| | 2021 | 2022 | 2023 | 2024 | ÉVOLUTION 2023-2024 |
| Population | 308 203 | 310 620 | 309 901 | 310 946 | |
| Ordures Ménagères Résiduelles | 89 668 | 85 024 | 83 164 | 85 158 | 2,4 % |
| Emballages / papiers | 10 447 | 10 159 | 10 395 | 10 732 | 3,2 % |
| Verre | 6 200 | 5 891 | 5 720 | 5 569 | -2,6 % |
| Autres/biodéchets | 532 | 0 | 22 | 46 | 108,6 % |
| Cartons | | 38 | 95 | 185 | 95 % |
| Encombrants | 8 506 | 6 786 | 5 825 | 5 609 | -3,7 % |
| Déchets verts en porte-à-porte | 2 501 | 2 359 | 2 719 | 2 989 | 10 % |
| Déchetterie | 21 661 | 19 043 | 21 713 | 24 323 | 12 % |
| Total (tonnes) | 139 515 | 129 301 | 129 653 | 134 611 | 3,6 % |
| Ratio global kg / habitant / an | 461 | 428 | 431 | 447 | 3,7 % |

Total DMA 2024 : 447 kg/hab/an

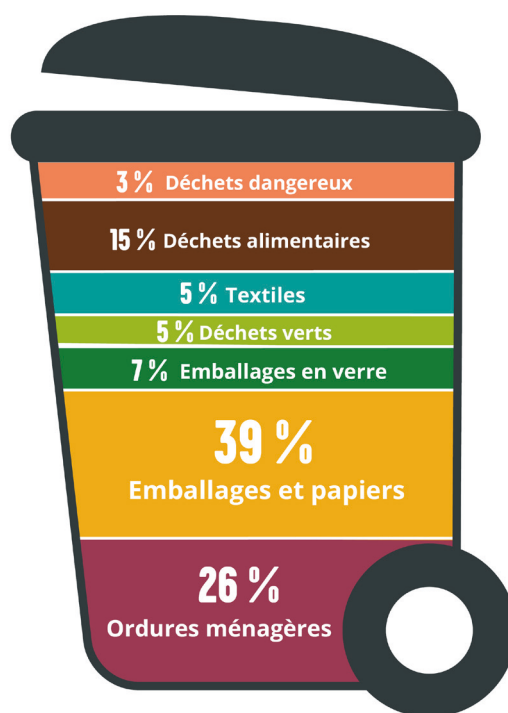
LE CONTENU DE LA POUBELLE D'ORDURES MÉNAGÈRES

Deux campagnes de caractérisation ont été menées en mars et septembre 2024 sur 10 échantillons de villes représentatives du territoire.

COMPOSITION DES ORDURES MÉNAGÈRES RÉSIDUELLES



En 2024, chaque habitant du territoire a produit 274 kg d'ordures ménagères.



71 % pourraient être valorisés et 3 % devraient suivre des filières de traitement adaptés (déchets dangereux).

RAPPEL DES CONSIGNES

Biodéchets



Point d'apport volontaire



Composteur



Déchetterie

Collecte sélective



Emballages et papiers



Verre



Autres collectes



Déchetterie



Magasin



Pharmacie



Conteneur textile

3 DÉTAIL DES AXES

PRÉSENTATION

Sur la base de l'analyse des enjeux de prévention des déchets, le SIETREM a retenu 7 axes stratégiques du programme d'actions :



1. Lutter contre le gaspillage alimentaire



2. Encourager la gestion de proximité des biodéchets et réduire la production de végétaux



3. Augmenter la durée de vie des produits destinés à l'abandon



4. Encourager la consommation durable



5. Mobiliser les entreprises dans l'économie circulaire pour réduire leurs déchets



6. Communiquer sur la prévention et donner de la visibilité aux acteurs engagés



7. Être éco-exemplaire en matière de réduction des déchets

Retrouvez
l'ensemble des
actions prévues
dans le PLPDMA
sur sietrem.fr



Axe 1 : Lutter contre le gaspillage alimentaire

- Réduire la quantité de déchets alimentaires jetée dans les ordures ménagères.



Moins 50 % de gaspillage alimentaire d'ici 2025, par rapport à 2015 notamment en restauration collective.

BILAN 2024

- Peu de pesées réalisées dans les restaurations collectives

| AXE 1 | ACTION | OBJECTIF 2024 | RÉALISÉ 2024 | OBJECTIF 2025 |
|---------|---------------------------------------------------------------------|---------------|--------------|---------------|
| Fiche 1 | Sensibilisation des ménages au gaspillage alimentaire | | | |
| | • Nombre d'ateliers de démonstration | 15 | 12 | 15 |
| | • Nombre de participants | | | |
| | ▫ Adultes | 500 | 150 | 200 |
| | ▫ Enfants | 50 | 99 | 100 |
| Fiche 2 | Événementiel pour sensibiliser de façon festive | | | |
| | • Nombre d'événements réalisés | 2 | 4 | 5 |
| | • Nombre de participants | 50 | 151 | 150 |
| Fiche 2 | Nombre de personnes initiées à l'anti-gaspi en établissement | | | |
| | ▫ Adultes | 250 | 114 | 150 |
| | ▫ Enfants | 3 300 | 3 018 | 3 000 |

Extrait des fiches action de l'axe 1

OBJECTIF 2025

- Accompagnement des services de restauration scolaire des communes membres pour réaliser des pesées et mettre en oeuvre des actions de lutte contre le gaspillage alimentaire

Moyenne du gaspillage alimentaire en France dans les établissements scolaires : 100 g par couvert/par repas.

NB : correspond uniquement à la partie comestible des déchets alimentaires. Comptabilisé aux étapes de préparation, service et restes d'assiette. Source ADEME 2024

Axe 2 : Encourager la gestion de proximité des biodéchets et réduire la production de végétaux



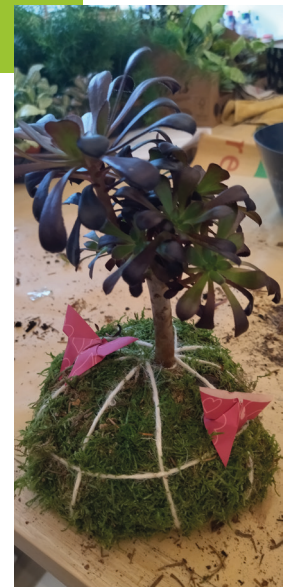
- Réduire la quantité de déchets alimentaires jetée dans les ordures ménagères et dans les points d'apports volontaires dédiés aux biodéchets
- Réduire la quantité de déchets verts jetés dans les ordures ménagères, présentés lors de la collecte de déchets verts en porte-à-porte et déposés en déchetterie



2024 : Mise en place du tri à la source des biodéchets (déchets alimentaires et déchets végétaux)

BILAN 2024

- 1 260 nouveaux foyers individuels équipés soit au total 20,50 % des pavillons dotés
- Animation d'un nouvel atelier : création d'un kokedama
- Augmentation des installations en pied d'immeuble et des sites de quartier : au total 34 sites de compostage en pied d'immeuble et 40 sites de compostage de quartier
- 2 opérations de broyage de déchets verts réalisées en déchetterie
- Location d'un hangar pour le stockage des composteurs et des abris-bacs pour biodéchets
- Réservation des dates de distributions sur sietrem.fr et via l'application mobile SIETREM
- Organisation d'initiations au compostage lors des distributions de composteurs
- Rédaction d'une lettre d'informations pour les référents de sites



- 2 sessions de distribution de compost organisées
- 235 tonnes de biodéchets évités par le compostage :
 - individuel : 169 tonnes
 - en pied d'immeuble : 43 tonnes
 - de quartier : 18 tonnes
 - en établissement (sites pédagogiques) : 5 tonnes

LES ACTIONS MENÉES PAR LE SIETREM EN FAVEUR DU COMPOSTAGE

- 7 installations de composteurs partagés en pieds d'immeubles
- 14 installations de sites de quartier
- 9 installations en établissements scolaires
- 1 967 composteurs individuels vendus (+5,4 % par rapport à 2023)



OBJECTIFS 2025

- Poursuite du déploiement du tri à la source des biodéchets sur les communes volontaires
- Poursuite du déploiement des sites de compostage partagé sur les communes
- Proposition aux agents communaux des villes étant dotés de composteurs de quartier de suivre la journée de formation de référents de site financée par le SIETREM
- Formation des agents de prévention au jardinage au naturel

| AXE 2 | ACTION | OBJECTIF 2024 | RÉALISÉ 2024 | OBJECTIF 2025 |
|---------|------------------------------------------------------------------|---------------|---------------|---------------|
| Fiche 4 | Installation de sites de compostage | | | |
| | • Nombre en pied d'immeuble | 10 | 7 | 10 |
| | • Nombre de quartier | 20 | 14 | 20 |
| | Nombre de nouveaux participants | | | |
| | • En pied d'immeuble | 100 | 56 | 100 |
| | • De quartier | 300 | 90 | 300 |
| | Nombre de foyers équipés en pied d'immeuble | 500 | 492 | 500 |
| | Nombre de référents formés | 35 | 37 | 40 |
| | Tonnage des déchets détournés | 100 | 62 | 100 |
| Fiche 5 | Nombre de sites installés en écoles | 8 | 9 | 8 |
| | Nombre d'enfants initiés | 230 | 100 | 150 |
| | Nombre de site installé en maisons de retraite | 1 | 1 | 1 |
| Fiche 6 | Nombre de stands tenus lors d'événements | 15 | 23 | 20 |
| | • Nombre de personnes sensibilisées sur les stands de compostage | 600 | 1 688 | 900 |
| | • Nombre de sessions d'initiation | 40 | 15 | 20 |
| | Nombre de personnes initiées | 1 000 | 189 | 200 |
| | Nombre de composteurs vendus | 1 500 | 1 967 | 1 800 |
| | Nombre de nouveaux foyers équipés | 1 000 | 1 260 | 1 000 |
| | Tonnage des déchets détournés | 250 | 168,89 | 250 |
| Fiche 7 | Nombre d'ateliers de jardinage alternatif | 120 | 71 | 100 |
| | • Nombre de personnes sensibilisées | 1 000 | 963 | 1 000 |
| | • Nombre de guides distribués | 3 500 | 2 243 | 3 000 |
| | Tonnage des déchets verts des déchetteries | 4 000 | 5 271 | 4 500 |
| | Tonnage des déchets verts collectés en porte-à-porte | 2 000 | 2 989 | 3 000 |

Extrait des fiches action de l'axe 2

Axe 3 : Augmenter la durée de vie des produits destinés à l'abandon

- Réduire la mise en décharge ou l'incinération des objets en leur donnant une seconde vie
- Détourner les flux d'objets réutilisables apportés en déchetterie en leur donnant une seconde vie



- Création d'un indice de réparabilité sur les équipements électriques et électroniques et information sur les pièces détachées
- Soutien financier à la réparation

BILAN 2024

- Forte augmentation du nombre d'utilisateurs fréquentant les structures de réemploi du territoire. Les dons sont pour une grande partie des textiles, des jouets et de la vaisselle.
- Augmentation du nombre de bornes d'apport volontaire de textile
- Nouvelle animation proposée : fabrication d'une éponge tawashi à partir de chaussettes orphelines ou usées

CHIFFRES CLÉS 2024

- 3 978 visiteurs durant les 231 recycleries éphémères, fixes ou gratifierias organisées par les structures de réemploi du territoire : 16,4 tonnes de déchets détournées (soit 4 fois plus qu'en 2023)
- 909 objets réparés lors de 652 ateliers de réparation
- 3 729 vélos prêtés
- 1 401 033 prêts en médiathèques et 3 761 en ludothèques
- 1 078 participants aux 190 ateliers d'art et réemploi
- 7,5 tonnes d'articles de sport et loisirs collectés sur les déchetteries dans le cadre de la Responsabilité Élargie du Producteur



OBJECTIFS 2025

- Développer l'accompagnement des structures de réemploi
- Établir de nouvelles conventions avec des acteurs du réemploi pour la récupération d'objets en déchetterie

| AXE 3 | ACTION | OBJECTIF 2024 | RÉALISÉ 2024 | OBJECTIF 2025 |
|---------------------------------------|---------------------------------------------------------------------------------------------|---------------|--------------|---------------|
| Fiche 8 | Arrêt de la plateforme de réemploi | | | |
| | Tonnage des encombrants de déchetterie et du porte-à-porte | 5 000 | 5 609 | 5 000 |
| | Tonnage du mobilier déposé en déchetterie | 2 000 | 2 710 | 2 000 |
| | Tonnage des Articles de Sport et Loisirs déposés en déchetterie | | 7,5 | 8 |
| | Tonnage des DEEE déposés en déchetterie | 400 | 575 | 500 |
| | Tonnage des textiles déposés en PAV | 800 | 725 | 800 |
| Fiche 9 | Nombre de recycleries éphémères, fixes ou gratifierias organisées | 260 | 231 | 250 |
| | • Nombre de visiteurs | 5 000 | 3 978 | 5 000 |
| | • Nombre de dons | 60 000 | 14 800 | 20 000 |
| | • Dons en kg | | 12 550 | 15 000 |
| | • Nombre de redons/ventes | 25 000 | 12 361 | 20 000 |
| | Poids des déchets détournés tous flux confondus (en tonne) | 5 | 16,4 | 20 |
| Tonnage des textiles détournés | 1 | 3,25 | 5 | |
| Tonnage des livres, CD, DVD | | 4,55 | 5 | |
| Tonnage de la vaisselle | | 3,13 | 5 | |
| Fiche 10 | Nombre de vélos récupérés en déchetterie par les associations | 150 | 167 | 180 |
| | Tonnage de déchets détournés | 2,8 | 3,34 | 4 |
| Fiche 12 | Nombre d'ateliers de réparation réalisés | 480 | 652 | 700 |
| | • Nombre d'objets réparés | 7 000 | 909 | 1 000 |
| | • Nombre de boîtes à livres | 90 | 92 | 95 |
| | Nombre d'ateliers d'art et réemploi | 150 | 190 | 200 |
| | • Nombre de participants aux ateliers | 1 200 | 1 078 | 1 200 |
| | Nombre de livres vendus lors de braderies des médiathèques | | 3 981 | 4 000 |
| | Tonnage de ferraille détournée | 35 | 9,60 | 15 |
| Tonnage de baskets détournés | 5 | 0,06 | 5 | |
| Tonnage de livres détournés | | 1,89 | 3 | |
| Fiche 13 | Nombre de bornes d'apport volontaire de textiles d'habillement, linge de maison, chaussures | 90 | 95 | 100 |
| | Tonnage de TLC détourné | 740 | 725 | 740 |

Axe 4 : Encourager la consommation durable

- Réduire les quantités de déchets produits lors des évènements
- Réduire les quantités d'imprimés non sollicités (INS)
- Réduire l'utilisation et améliorer la récupération des Déchets Dangereux des Ménages (DDM)
- Promouvoir des achats moins générateurs de déchets



- Atteindre le zéro plastique à usage unique d'ici 2040
- Interdiction de l'élimination des produits alimentaires invendus
- Contravention de catégorie 5 pour non-respect du « stop pub »



BILAN 2024

- Augmentation du nombre de gobelets réutilisables prêtés pour des manifestations communales
- Augmentation du nombre de culottes menstruelles lavables distribuées par la commune de Lagny-sur-Marne
- Animation d'un nouvel atelier : fabrication de savons



CHIFFRES CLÉS 2024

- Taux d'équipement de « stop pub » de 24,2 % (vus lors de sensibilisations en porte-à-porte)
- 267 participants lors de 10 ateliers de fabrication de produits ménagers
- 3 171 enfants sensibilisés aux achats responsables
- 6 050 culottes menstruelles lavables distribuées

| AXE 4 | ACTION | OBJECTIF 2024 | RÉALISÉ 2024 | OBJECTIF 2025 |
|-----------------------|----------------------------------------------------------------------|---------------|---------------|---------------|
| Fiche 16 | Taux d'équipement des « stop pub » vus en porte-à-porte | 28 % | 24,20 % | 28 % |
| | Tonnage de papier évité | 1 100 | 961,72 | 1 000 |
| Fiche 17-18-19 | Nombre d'ateliers de fabrication de produits ménagers | 15 | 10 | 15 |
| | • Nombre de participants | 330 | 267 | 300 |
| Fiche 18-19 | Nombre d'ateliers de fabrication de produits d'hygiène et cosmétique | 20 | 2 | 15 |
| | • Nombre de participants | 350 | 89 | 150 |
| | Nombre d'enfants sensibilisés aux achats responsables | | 3 171 | 3 200 |
| | Nombre de culottes menstruelles lavables distribuées | 400 | 6 050 | 3 000 |
| | Tonnage textiles sanitaires évités | | 25,29 | 30 |

Extrait des fiches action de l'axe 4

OBJECTIFS 2025

- Accompagner les organisateurs d'évènements sur la mise en pratique d'actions pour réduire les déchets
- Organisation d'une manifestation généraliste autour de la réduction des déchets (ex : fête de la nature)

Axe 5 : Mobiliser les entreprises dans l'économie circulaire pour réduire leurs déchets



- Interdire la destruction des invendus non alimentaires (concerne uniquement les produits déjà couverts par une Responsabilité Élargie du Producteur), produits textiles, d'hygiène, mobilier, etc.
- Augmenter les sanctions en cas de manquement à l'interdiction de gaspillage alimentaire (pour les commerces)
- Permettre la vente des médicaments à l'unité



BILAN 2024

- Organisation avec la CCI d'une rencontre pour les entreprises sur le thème de la réduction et de la gestion de leurs déchets : 14 entreprises représentées

OBJECTIF 2025

- Poursuite de la collaboration avec la CCI pour organiser des rencontres / séminaires pour les entreprises

Axe 6 : Communiquer sur la prévention et donner de la visibilité aux acteurs engagés

BILAN 2024



- Réduction du nombre de stands tenus lors d'événements
- Réduction du nombre d'interventions en école
- Augmentation importante du nombre d'ateliers sur le réemploi
- Conception de caissons d'exposition pour sensibiliser les habitants à l'importance de la prévention des déchets



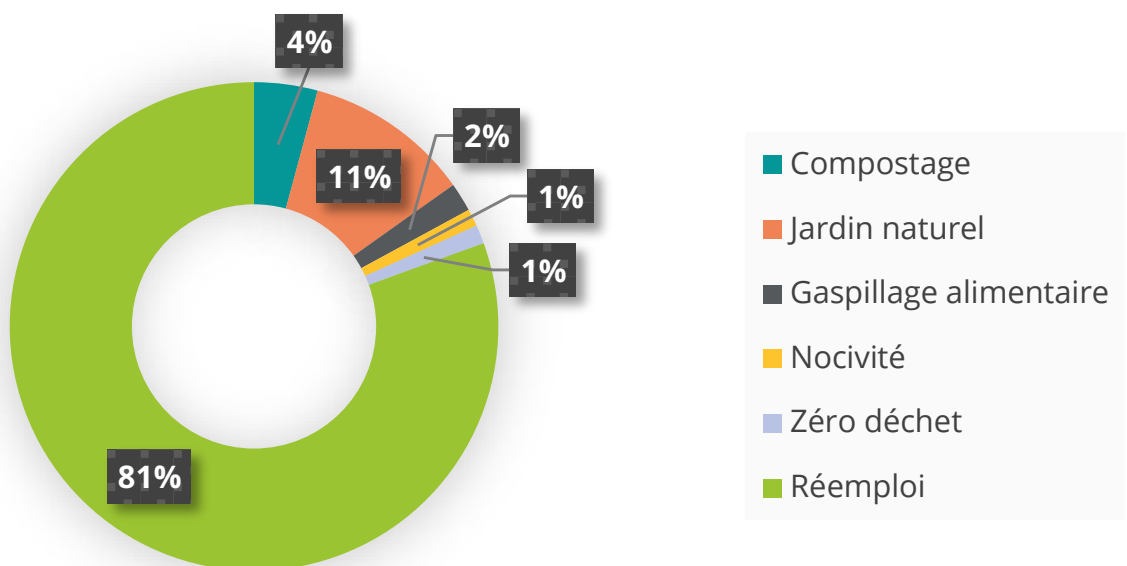
Obligation d'apposer le logo TRIMAN sur les emballages et produits recyclables

CHIFFRES CLÉS 2024

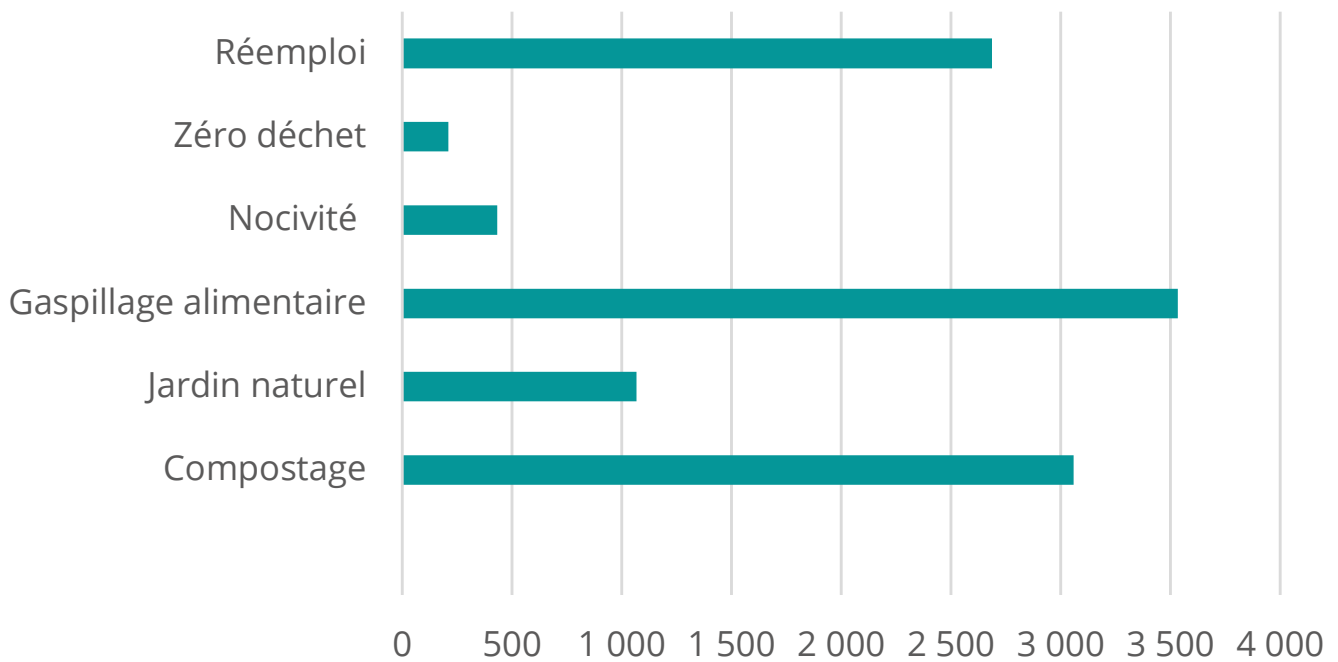
- 4 534 enfants sensibilisés lors des 132 interventions scolaires ou périscolaires
- 4 516 cahiers de l'éco-citoyen distribués par le SIETREM aux enfants de CM1
- 44 stands de sensibilisation à la réduction des déchets
- 10 986 participants durant les 1 048 ateliers sur la prévention des déchets



Nombre d'ateliers



Nombre de participants aux ateliers



| AXE 6 | ACTION | OBJECTIF 2024 | RÉALISÉ 2024 | OBJECTIF 2025 |
|----------------------------------------------------|-------------------------------------------------------|---------------|--------------|---------------|
| Fiche 21 | Nombre de publications sur les réseaux sociaux | | | |
| | • Facebook | 80 | 56 | 70 |
| | • Instagram | 40 | 17 | 25 |
| | • LinkedIn | 10 | 14 | 20 |
| | Nombre d'interventions en école | 170 | 119 | 170 |
| • Nombre d'enfants sensibilisés | 3 500 | 3 096 | 3 500 | |
| Nombre d'interventions en centre de loisirs | | 15 | 13 | 15 |
| | • Nombre d'enfants sensibilisés | 650 | 1 438 | 650 |
| | Nombre de stands tenus | 60 | 44 | 50 |
| Fiche 22 | Nombre d'événements multi-cibles | 5 | 3 | 5 |
| | • Nombre de participants | 60 | 514 | 600 |

Extrait des fiches action de l'axe 6

OBJECTIF 2025

- Organiser un grand évènement autour de la prévention des déchets en dehors de la Semaine Européenne de la Réduction des Déchets
- Organiser différentes manifestations sur des thématiques distinctes au siège social du SIETREM

Axe 7 : Être éco-exemplaire en matière de réduction des déchets



- Réduire les quantités de déchets produits par les collectivités

BILAN 2024

- Peu de demande des collectivités pour sensibiliser leurs agents
- L'ensemble des agents du SIETREM ont suivi une formation sur l'éco-exemplarité en ce qui concerne la réduction des déchets

CHIFFRES CLÉS 2024

- 84 agents des collectivités formés à la prévention des déchets et au geste de tri
- 20 élus ont participé au séminaire sur les biodéchets
- 17 agents de collectivités ont suivi la formation de référent de site de compostage partagé financé par le SIETREM



- Obligation pour les collectivités de proposer une solution de tri à la source des biodéchets aux habitants
- Obligation pour les collectivités de prévoir des clauses dans leur cahier des charges d'achat public pour favoriser la réduction des plastiques à usage unique et l'utilisation de biens issus du réemploi ou du recyclage
- Obligation d'acquérir une proportion de biens issus du réemploi ou du recyclage dans une fourchette de 20% à 100% selon le type de produit
- Élus et agents des collectivités sont encouragés à suivre des formations sur l'économie circulaire, la prévention et la gestion des déchets

OBJECTIF 2025

- Suite à la formation des agents du SIETREM à l'éco-exemplarité en matière de réduction des déchets, mettre en place des groupes de travail pour la mise en oeuvre d'actions

| AXE 7 | ACTION | OBJECTIF 2024 | RÉALISÉ 2024 | OBJECTIF 2025 |
|-----------------|--------------------------------------------------------------------------------------------------------------------------------------------------------------------------|---------------|--------------|---------------|
| Fiche 23 | Nombre de structures sensibilisées | 5 | 3 | 5 |
| | <ul style="list-style-type: none"> • Nombre d'agents des collectivités sensibilisées • Nombre d'agents formés « référent de site de compostage » | 200 | 84 | 100 |
| Fiche 24 | Mise en place d'un groupe de travail pour engager une commande publique intégrant les critères de prévention et d'économie circulaire | X | - | X |
| Fiche 25 | Diagnostic des pratiques de la collectivité générant des déchets et organisation d'un groupe de travail pour définir des alternatives | X | Diagnostic | X |
| Fiche 26 | Mise en place d'un groupe de travail pour définir les actions à engager pour réduire la consommation de papier | X | - | X |

Extrait des fiches action de l'axe 7





sietrem.fr

info@sietrem.fr - 01 60 07 09 19

