

A photograph of a garden bed with dark, rich soil. In the center, a vibrant green basil plant is growing. To the left, a small terracotta pot contains another green plant. To the right, a stack of three brown cardboard cups is visible. The background is a white wall with a dark, textured horizontal band.

GUIDE PRATIQUE
**DU JARDINAGE AU NATUREL
ET ZÉRO DÉCHET**

sietrem.fr

info@sietrem.fr - 01 60 07 09 19



Les déchets verts représentent une part importante des déchets ménagers produits par les habitants des 31 communes du territoire du SIETREM. Chaque année, le syndicat collecte environ 7 700 tonnes de déchets verts via l'apport en déchetterie ou la collecte en porte-à-porte. Comme le meilleur déchet est celui qui n'existe pas, le SIETREM s'est engagé à travers son Plan Local de Prévention des Déchets Ménagers et Assimilés (PLPDMA) à réduire de 15% le poids annuel des déchets ménagers produits par les habitants de son territoire en 2026 par rapport à 2010, soit une réduction de 72 kg de déchets par personne.

Pour atteindre cet objectif, le SIETREM vous présente à travers ce nouveau guide pratique de nombreuses astuces pour réduire la production des déchets de jardin !

Choix des plantations, broyage, entretien, alternatives aux pesticides... Avec le jardinage au naturel, optimisez l'entretien de vos espaces verts !

Cette pratique vertueuse et zéro déchet permet également de faire des économies grâce à des procédés qui limitent l'achat d'engrais, terreau, plantes, matériaux d'entretien... et agit favorablement sur notre environnement. En employant des solutions naturelles, vous évitez l'utilisation de produits nocifs. Vous participez également à la réduction de l'empreinte carbone générée par le transport et la collecte des déchets verts ainsi qu'à la diminution des coûts de service pour les collectivités.

Bonne lecture !

La rédaction

LES DÉCHETS VERTS SUR LE TERRITOIRE DU SIETREM EN 2025 :

7 721 tonnes

collectées en porte à porte et en déchetterie.

15,31 kg/hab

d'apports en déchetterie.

106 € H.T.

c'est le coût que représente le transport et le traitement d'1 tonne de déchets verts collectés en déchetterie.

208 € H.T.

c'est le coût que représente le traitement d'1 tonne de déchets verts collectés en porte-à-porte.

LES DÉCHETS VÉGÉTAUX REPRÉSENTENT EN 2025 :

5 %

du contenu du bac d'ordures ménagères

3 %

des déchets collectés en porte-à-porte via la collecte dédiée aux déchets végétaux.

17 %

des apports en déchetterie.

1. CONTEXTE RÉGLEMENTAIRE	3
2. UN AMÉNAGEMENT SUR MESURE	4
LES HAIES ET LIMITES SÉPARATIVES	4
LES ALLÉES	6
LE CHOIX DES PLANTATIONS	7
LES ARBRES	7
LES ARBUSTES	8
LES COUVRE-SOLS	8
LE FLEURISSEMENT	9
LES GAZONS	10
LA PRAIRIE FLEURIE	10
3. UN JARDIN ZÉRO DÉCHET	11
LE BROYAGE DE TAILLE DE HAIE	11
ENTRETIEN DES ESPACES ENGAZONNÉS	12
LA TONTE HAUTE	13
LE MULCHING	13
L'ÉCO-PÂTURAGE	13
4. LA VALORISATION DES DÉCHETS VERTS	14
LE PAILLAGE	14
LE JARDINAGE EN LASAGNE	17
LE COMPOSTAGE	18
5. LES ALTERNATIVES NATURELLES AUX PESTICIDES	19
CONTRE LES HERBES INDÉSIRABLES	19
CONTRE LES MALADIES	19
CONTRE LES RAVAGEURS	20
LES PURINS	21

1. CONTEXTE RÉGLEMENTAIRE

Il est interdit de :

BRÛLER SES DÉCHETS VERTS

Enflammer des végétaux, surtout s'ils sont humides, dégage des substances toxiques pour les êtres vivants et l'environnement (particules, oxydes d'azote, monoxyde de carbone, dioxines...).

La circulaire du 18 novembre 2011 interdit le brûlage à l'air libre des déchets verts. Elle est renforcée par la loi N° 2020-105 du 10 février 2020 (relative à la lutte contre le gaspillage alimentaire et à l'économie circulaire) qui modifie le code de l'environnement.

Il est désormais interdit de brûler tous déchets organiques (dont font partie les déchets verts) à l'air libre et dans les incinérateurs de jardin. Ces derniers sont d'ailleurs interdits en France (vente et utilisation) depuis février 2020.

JETER SES DÉCHETS VERTS DANS LA NATURE

Contrairement aux idées reçues, jeter ses déchets verts dans un milieu naturel est strictement interdit et passible d'une amende pouvant aller jusqu'à 1 500 €.

L'Office National des Forêts (ONF) explique que cet acte dégrade les sols forestiers et contribue à la prolifération de plantes invasives, nocives pour l'environnement.

UTILISER DES PESTICIDES

La loi Labbé interdisant l'usage de produits phytosanitaires dans les espaces verts publics a évolué depuis le 1^{er} juillet 2022, en s'appliquant également aux propriétés privées à usage d'habitation, y compris leurs espaces extérieurs et leurs espaces d'agrément ainsi qu'aux jardins familiaux.

Les produits de biocontrôle, les produits qualifiés à faible risque et les produits dont l'utilisation est autorisée dans le cadre de l'agriculture biologique ne sont pas concernés par ces nouvelles interdictions.

CHIFFRES CLÉS :

750 €

C'est le montant de la contravention de classe IV si vous brûlez des déchets verts.

50 kg

de déchets verts brûlés émettent autant de CO₂ que 37 900 km parcourus par une voiture essence.

2. UN AMÉNAGEMENT SUR-MESURE

Dès la conception et l'aménagement du jardin, des actions limitant la production future de déchets verts peuvent être mises en place.

HAIES ET LIMITES SÉPARATIVES

Les haies permettent de délimiter un jardin. Elles protègent du vent et accueillent la faune nécessaire à l'équilibre de l'écosystème.

Il est important d'éviter les arbustes à grand développement, qui produiront beaucoup de déchets (laurier palme, eueagnus, troène, thuyas et assimilés). Optez plutôt pour des **arbustes à croissance lente** ou de taille réduite qui réclameront moins de taille.

Taillez vos arbustes de préférence au printemps (mai-juin) et à l'automne (octobre-novembre). Une taille régulière générera moins de déchets.

À partir de la mi-mars, la saison de nidification commence. Pour ne pas déranger ou déloger les oiseaux pendant cette période, l'Office français de la biodiversité, recommande de **ne pas tailler les haies ni d'élaguer les arbres du 15 mars au 31 juillet**.

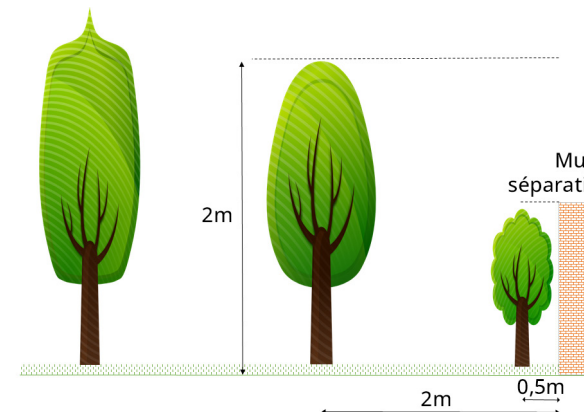
DISTANCES DE PLANTATION PAR RAPPORT À LA LIMITE DE TERRAIN :

MOINS DE 2M DE HAUTEUR
Implantation à 50cm minimum*.

PLUS DE 2M DE HAUTEUR
Implantation à 2m minimum*.

*Du milieu du tronc à la limite du terrain.

DISTANCES DE PLANTATION



Source : Adil

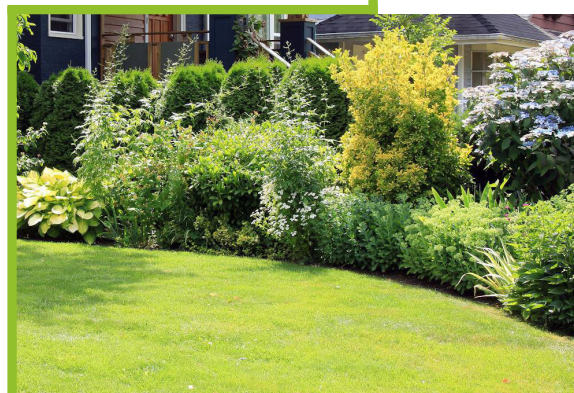
LES ESPÈCES PRÉCONISÉES POUR UNE HAIE DE 1,80 À 2M

Plantation entre chaque pied d'1 m environ.

FEUILLAGE CADUC	FEUILLAGE PERSISTANT	FEUILLAGE SEMI-PERSISTANT
Arbres à faisans <i>Leycesteria formosa</i>	Épine-vinette de Darwin <i>Berberis darwinii</i>	Abelia "Edward Goucher" <i>Abelia x grandiflora</i> "Edward Goucher"
Aronie à feuilles d'arbusier <i>Aronia arbutifolia</i>	Philotheca <i>Philotheca myoporoides</i>	Épine-vinette pourpre <i>Berberis thunbergii</i> "Atropurpurea"
Millepertuis arbustif <i>Hypericum hidcote</i>	Laurier tin "Lisarose" <i>Viburnum tinus</i> "Lisarose"	Genêt de Porlock <i>Genista</i> "Porlock"
Cornouiller sanguin <i>Cornus sanguinea</i>	Alaterne panaché <i>Rhamnus alaternus</i> "Variegatus"	Troène "Musli" <i>Ligustrum ibota MUSLI®</i> "Muster"
Deutzie <i>Deutzia elegantissima</i> "Rosealind"	Mahonia <i>Mahonia x media</i>	
Lilas nain <i>Syringa x Bloomerang</i> "Dark Purple"		
Fusain d'Europe <i>Euonymus europæus</i>		
Seringat <i>Philadelphus coronarius</i>		
Genêt à balais <i>Cytisus scoparius</i>		
Viorne "Pop Corn" <i>Viburnum plicatum</i> "Pop Corn"		
Weigélie "Red Prince" <i>Weigela florida</i> "Red Prince"		

Les **haies libres** permettent d'associer des variétés d'arbustes à feuilles caduques, persistantes avec une diversité de plantes à fleurs, à fruits, à bois décoratif... Il est conseillé de choisir des espèces locales avec au moins 5 essences différentes dont 50% d'arbustes persistants et de les intercaler avec des arbustes semi-persistants et caduques. La diversité des espèces choisies favorise la biodiversité en offrant nourriture et abri à de nombreux animaux et insectes utiles au jardin.

Plantez en octobre-novembre, hors période de gel, en répartissant 2-3 kg/m² de compost sur 15 cm de profondeur puis binez légèrement. En entretien, un amendement de 2 à 3 kg/m² de compost tous les 2 ans suffit.



ASTUCES :

Taillez sévèrement les 3 premières années pour que les arbustes s'étoffent à la base.

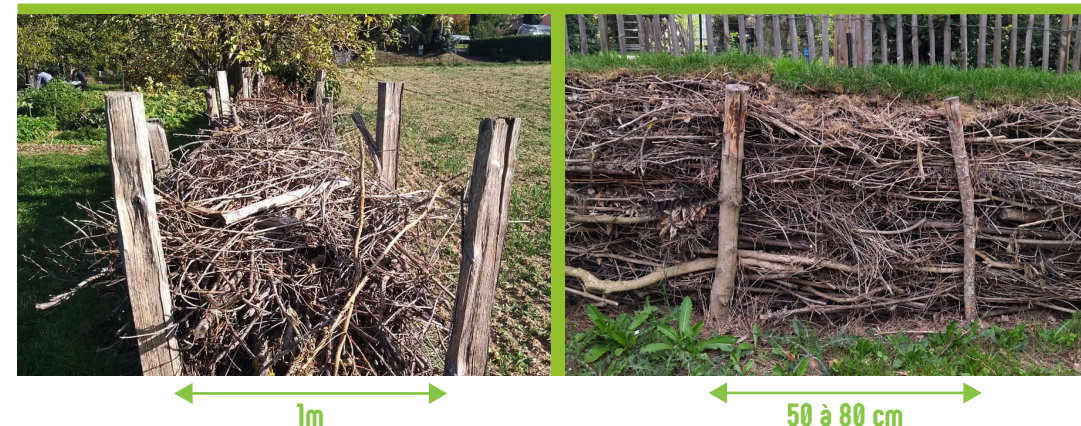
Taillez les arbustes qui fleurissent l'été, à la fin de l'hiver, et ceux qui fleurissent au printemps après leur floraison.

LES HAIES SÈCHES

Voilà une solution originale et pratique pour recycler vos branchages et tailles de haies !

Une haie sèche, aussi appelée haie morte ou haie de Benjes (nom du créateur de cette technique), est très simple à mettre en place. Cette clôture d'aspect rustique est élaborée à partir de grandes branches d'arbres et arbustes, entassées horizontalement entre deux rangées de piquets qui stabilisent la structure.

Pour construire cette haie non coûteuse, il est nécessaire de planter deux rangées de piquets espacées d'un mètre et de les disposer en quinconce. L'espace entre les deux rangées (la largeur) est de 50 à 80 cm. Attention à choisir des piquets dont l'essence est imputrescible (châtaignier, acacia, chêne...). Il suffit ensuite d'empiler des branches fraîches ou sèches.



LES ALLÉES

Plutôt que des allées gravillonnées, optez pour des pas japonais, ou plus écologique, des allées en broyat.

Pour débuter, il est nécessaire de décaisser les plates-bandes et de mettre des bordures. Elles peuvent être en bois, brique ou pierre selon vos goûts. Leur rôle est d'améliorer la tenue du paillis. Pour éviter que le broyat ne pénètre dans le sol, il est recommandé de poser un géotextile avant l'épandage. Pour réaliser une allée en broyat, il faut utiliser du broyat de bois sec. Ces copeaux sont issus des chutes de branches et d'opérations d'élagage. Ils sont obtenus en passant les branches dans un broyeur ou sous une tondeuse si leur diamètre n'est pas trop important. Grâce à son pouvoir filtrant, le broyat empêche l'eau de stagner, ce qui lutte contre l'imperméabilisation des sols.

Ce type d'allée, au ressenti agréable, est très efficace contre le développement des herbes indésirables et nécessite peu d'entretien sous condition de remettre du broyat régulièrement.

ASTUCES :

- Choisissez un bois durable dans le temps et non traité comme l'acacia, le châtaigner ou le mélèze.

- Attention : si vous optez pour des rondins de pin, ils ne résistent pas longtemps, il faudra prévoir de les changer tous les 2 à 3 ans.



LE CHOIX DES PLANTATIONS

Savez-vous que certains végétaux peuvent pousser jusqu'à 1 mètre par an ? Pour réduire la quantité de déchets verts, il est important de choisir des plantes qui n'auront pas besoin de beaucoup d'entretien.

Au moment de planter des végétaux, il faut avoir à l'esprit leurs aspects dans quelques années.

Pensez à planter des variétés qui sont adaptées à votre type de sol et à votre exposition, elles demanderont moins d'entretien.

Quel arbre choisir ?

Les arbres de grandes envergures tels que les chênes, hêtres, liquidambars ou bouleaux dépassent parfois 12 m de hauteur et réduisent ainsi la lumière dans votre maison ou dans votre jardin.

Adaptez le choix de votre arbre à la taille de votre jardin en plantant à proximité de votre maison des arbres à petit développement, c'est-à-dire de moins de 8 m de hauteur.



On compte 1 arbre pour une surface de **150 M²**

ARBRES POUR PETITS JARDINS

POUR SON FEUILLAGE	POUR SES FLEURS
Catalpa boule <i>Catalpa bignonioides</i> "Nana"	Lilas des Indes <i>Lagerstroemia indica</i>
Pruniers à fruits comestibles Reine Claude d'Oullins	Arbre de Judée <i>Cercis siliquastrum</i>
Érable boule <i>Acer platanoides</i> "Globosum"	Cerisier à fleurs pleureur <i>Prunus subhirtella</i> "Pendula"
Tilleul argenté Silver Globe <i>Tilia tomentosa</i> "Silver Globe"	Pommier à fleurs "Red Sentinel"
Robinier boule <i>Robinia pseudoacacia</i> "Umbraculifera"	Magnolia étoilé <i>Magnolia stellata</i>
Liquidambar fastigié <i>Liquidambar styraciflua</i> "Fastigiata"	Savonnier <i>Koelreuteria paniculata</i>
Néflier à fruits comestibles	Albizia ombrelle <i>Albizia julibrissin</i> "Ombrella"



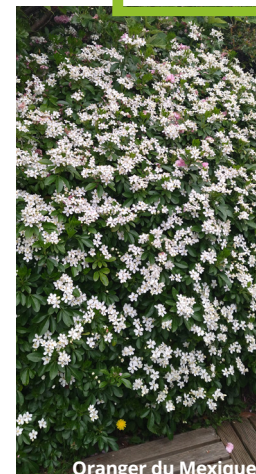
Magnolia étoilé

Quel arbuste choisir ?

Les espèces d'arbustes sont très variées. Préférez celles à croissance lente (entre 20 à 30 cm par an) ou compactes.

ARBUSTES À CROISSANCE LENTE OU COMPACTS

PERSISTANTS	CADUCS
Abélia <i>Abelia x grandiflora</i>	Viorne obier compact <i>Viburnum opulus</i> "Compactum"
Arbousier compact <i>Arbutus unedo</i> "Compacta"	Forsythia nain <i>Forsythia x intermedia</i> "Mini Gold"
Buis commun <i>Buxus sempervirens</i>	Weigelia nain <i>Weigela florida</i> "Alexandra®"
Houx <i>Ilex x meserveae</i> "Blue princess"	Lilas à petites feuilles <i>Syringa microphylla</i> "Red Pixie"
Fusain nain panaché <i>Euonymus fortunei</i> "Emerald'n Gold"	Hamamélis <i>Hamamelis mollis</i>
Oranger du Mexique <i>Choisya x dewitteana</i> "Aztec Pearl"	Corète du Japon <i>Kerria japonica</i>
Osmanthe <i>Osmanthus heterophyllus</i>	Hortensia Tiara <i>Hydrangea serrata</i> "Tiara"



Oranger du Mexique

Les plantes couvre-sol

Pour couvrir les espaces difficiles d'accès, les pieds d'arbres et de haies ou pour occuper de la surface dans les massifs d'arbustes, les plantes couvre-sol ont un atout majeur. Elles nécessitent peu d'entretien et sont adaptées à tous les types de sol et d'exposition.

PLANTES COUVRE-SOL

NOM	CARACTÉRISTIQUES
Géranium Spessart <i>Geranium macrorrhizum</i> "Spessart"	Pousse partout, floraison abondante et longue
Lierre <i>Hedera algerian</i> "Bellecour"	Pour l'ombre
Fleur des elfes <i>Epimedium grandiflorum</i> "Album"	Pour l'ombre
Pachysandre du Japon <i>Pachysandra terminalis</i>	Pour l'ombre
Bugle rampant <i>Ajuga reptans</i>	Sol argileux mais humide
Épiaire de Byzance <i>Stachys byzantina</i>	Sol aride, résiste à une forte exposition
Euphorbe de Corse <i>Euphorbia myrsinites</i>	Sol sec
Bruyère d'hiver <i>Erica darleyensis</i>	Floraison hivernale précoce
Petite pervenche <i>Vinca minor</i>	Croissance rapide, mi-ombre
Thym serpolet <i>Thymus serpyllum</i>	Sol calcaire
Sarcococque nain <i>Sarcococca hookeriana</i> "Humilis"	Fleurs parfumées en hiver
Cotoneaster Coral Beauty <i>Cotoneaster suecicus</i> "Coral Beauty"	Fruits décoratifs en hiver, un régal pour les oiseaux

ASTUCES :

Le *Geranium macrorrhizum* Spessart pousse partout, au soleil comme à l'ombre, dans les sols argileux comme argilo-calcaires. C'est l'un des rares à pousser à l'ombre sèche, sur des talus, des bordures d'allées, au pied des arbres ou des rosiers. Il étale ses rhizomes sur le sol et étouffe tout sur son passage, même le lierre. Il pousse lentement et fleurit au printemps. Son feuillage se teinte de cuivre et de rouge en hiver.



Le fleurissement

Vous souhaitez diminuer le temps d'entretien de votre jardin et l'aider à supporter les aléas du climat ? Privilégiez des plantes vivaces rustiques. Elles sont résistantes et peu gourmandes en eau.

Quelques propositions : lavande, thym, romarin, sauge de Russie, plante au curry, santoline, gaura, rosier rugueux.

Les gazons

Il est essentiel de bien choisir son gazon pour réduire ses déchets de tonte. Certaines variétés de graminées ont une croissance rapide ce qui nécessite de tondre très régulièrement.

Pour limiter les fréquences de tonte, voire de les diviser par 2, choisissez des gazons à pousse lente comme les variétés Elka, Lex 86, Avenue, Troubadour, Manhattan.

Elles assurent une bonne couverture du sol tout en produisant moins de volume de tonte.

Sur les surfaces piétinées, préférez des gazons Label rouge « Sport et jeux » ou « Détente et agrément ». Le Ray-grass anglais, le fétuque élevé ou le chien-dent pied-de-poule sont également des variétés adaptées.

Pour les surfaces peu piétinées, vous pouvez semer différents types de fétuques : l'ovine durette, la rouge gazonnante ou semi-traçante, ...

CHIFFRES CLÉS :

Un terrain de 500 m² représente chaque année :

20 tontes en moyenne.

25 HEURES de travail (tonte et entretien).

1 TONNE de déchets de tonte.

La prairie fleurie

Idéale pour diminuer les corvées de tonte, les fleurs variées embelliront votre jardin et feront le régal des insectes pollinisateurs. Le mélange de différentes variétés de plantes à fleurs annuelles, bisannuelles ou vivaces existe. Il est également possible de les choisir en fonction de l'exposition, de la couleur, du type de sol, de la biodiversité ou encore de la hauteur des fleurs.

Une fois mise en place sur un sol bien travaillé, la prairie fleurie nécessitera peu d'entretien, une seule fauche annuelle suffira.

ASTUCES :

Mélangez les graines avec du sable pour alléger le semis.

Pensez aux variétés régionales et menacées labellisées « Végétal Local » et « Vraies Messicoles ».



Pour réussir une prairie fleurie :

1. Choisissez un mélange de graines à **semé à l'automne** avec principalement des **fleurs vivaces** pour favoriser l'implantation et la pérennité de la prairie.
2. **Préparez le sol** en désherbant et en décompactant le sol avec une grelinette. Egalisez la surface avec un râteau.
3. **Semez à la volée** et ratissez légèrement en tassant la terre. Arrosez en pluie fine pour favoriser la germination.
4. **Fauchez à l'automne** une fois que les fleurs auront grainé et se seront ressemées. Retirez les tiges coupées et utilisez-les en paillage sur des massifs.

3. UN JARDIN ZÉRO DÉCHET

LE BROYAGE

Pour éviter de nombreux voyages en déchetterie, rien de mieux que de broyer ses tailles d'arbustes et de haies dans son jardin. Le broyat obtenu pourra être utilisé en paillage ou dans le composteur.

ASTUCES :

- Alignez vos branchages afin de gagner du temps lors du broyage.
- Même les résineux peuvent être broyés et paillés.
- Pensez à respecter les créneaux horaires autorisés pour les travaux bruyants. Renseignez-vous auprès de votre mairie.

Quel matériel utiliser ?

Une **tondeuse** est adaptée pour broyer les petits volumes de haies fraîches jusqu'à 1 cm de diamètre. Pour faciliter le broyage, surélevez les roues de la tondeuse et baissez-les progressivement.

Un **broyeur électrique** convient pour les terrains de petite taille. Pour des travaux plus importants, un broyeur thermique sera plus adapté.

Adressez-vous à un professionnel qui vous conseillera pour choisir un modèle adapté à vos besoins. Pensez à vous grouper avec vos voisins pour acheter ou louer un broyeur.

Que faire du broyat ?

Selon le matériel utilisé, le broyat obtenu sera différent. Le résidu grossier sera utilisé pour du paillage durable tel que les allées, le fin et défilé pour le paillage nutritif.

CHIFFRES CLÉS :

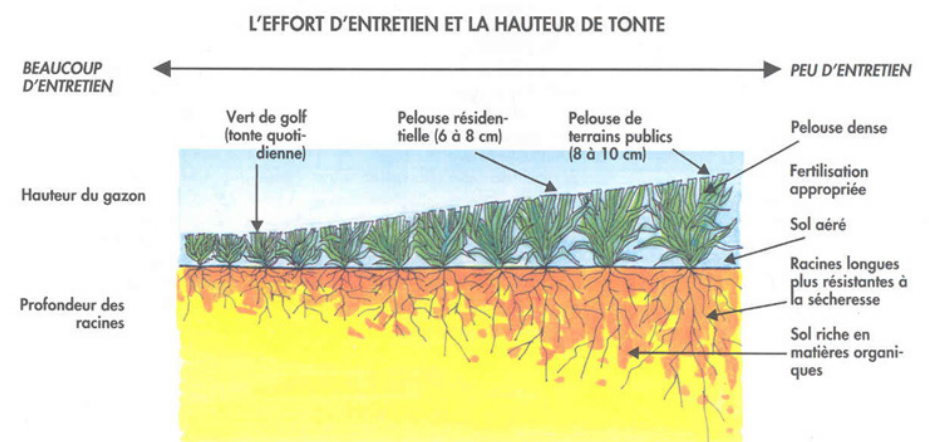
Avec **5 M³** de branchage, on obtient **1 M³** de broyat.

Le broyat de bois sec apportera de la matière sèche, élément essentiel du processus de décomposition des déchets organiques dans le composteur.

Le broyat de jeunes rameaux de l'année d'arbustes feuillus est appelé Bois Raméal Fragmenté (BRF). Il sera plutôt utilisé en paillage car il améliore la structure du sol et augmente sa fertilité.

L'ENTRETIEN DES ESPACES ENGAZONNÉS

Dans un jardin, il est possible d'avoir des zones d'entretien différentes selon les usages. Vous pouvez tondre court en faisant du mulching près de votre maison et laisser votre pelouse pousser en prairie dans les endroits éloignés et moins fréquentés. La diversité d'entretien est un moyen de limiter les infestations de pucerons, chenilles et autres insectes par la présence de leurs prédateurs.



Source : Ministère de l'Environnement, de la Lutte contre les changements climatiques, de la Faune et des Parcs du Québec

La Tonte Haute

La tonte haute, à 8 cm du sol, a de nombreux avantages :

- Les racines grandissent en profondeur rendant l'herbe plus résistante à la sécheresse,
- Des floraisons variées permettent de développer la biodiversité et la pollinisation,
- L'invasion de plantes indésirables est diminuée car l'ombre évite la germination,
- Le sol est maintenu humide et fertile freinant ainsi l'installation de mousse,
- Le développement du gazon est ralenti ce qui produira moins de déchets de tonte.

Le Mulching

Cette technique de tonte sans ramassage permet de laisser sur place l'herbe finement coupée qui se décomposera naturellement apportant ainsi au sol des éléments nutritifs et un bon apport d'humidité.

Il existe des tondeuses spécifiques pour le mulching avec une double lame mais vous pouvez également utiliser une tondeuse classique sans son bac ou munie d'un « kit mulching » constitué d'une lame et d'un obturateur.

ASTUCES :

- Les tondeuses manuelles hélicoïdales sont silencieuses, écologiques et économiques. Elles sont efficaces si la tonte est courte et réalisée régulièrement.
- Passez la tondeuse avec les feuilles mortes, elles se décomposeront avec la dernière tonte.



L'éco-pâturage

Le pâturage d'animaux herbivores (moutons, chèvres...) est une solution alternative à l'entretien mécanique des espaces. Sans aucune gêne sonore, à l'exception de quelques bêlements, l'éco-pâturage réduit les déchets verts liés à la fauche et contribue à la fertilisation des sols par les déjections des animaux.

Les zones d'accès difficiles pour une machine, ne le sont pas pour les bêtes. Des entreprises qui proposent d'offrir les services de ces animaux pour des durées précises existent sur le territoire du SIETREM.

Attention : pour les particuliers, certaines conditions réglementaires (comme la surface) sont à respecter pour accueillir les herbivores.

4. LA VALORISATION DES DÉCHETS VERTS

LE PAILLAGE

Le paillage est une action qui consiste à recouvrir le sol de matériaux organiques (paille, broyat, feuilles mortes...) ou minéraux (ardoises, tuiles, galets...).

Cette technique a pour but de protéger le sol et d'améliorer la croissance des végétaux.

Disposé au pied des plantes, le paillage permet à la pluie de s'infiltrer doucement conservant ainsi la fraîcheur de la terre et assurant une protection contre le dessèchement.

La pousse des herbes indésirables est également limitée.

Le paillage se décompose plus ou moins rapidement apportant aux plantes les éléments minéraux dont elles ont besoin pour se développer.

Il doit être déposé sur un sol bien désherbé, avec de préférence un peu de compost et en couche sans être enfoui.

La hauteur de couche variera selon la matière utilisée. Il faudra renouveler les apports sitôt que l'épaisseur du paillis sera d'1 à 2 cm.

CHIFFRES CLÉS :

1 HEURE de paillage vous fera gagner

10 HEURES d'entretien au jardin.

ASTUCES :

- Le broyat de bois, même de thuya ou de laurier, se décompose lentement. Il servira sans problème à pailler les plantes vivaces, arbres ou haies.
- Les tontes, riches en azote, se dégradent vite et conviennent aux plantes annuelles et potagères.

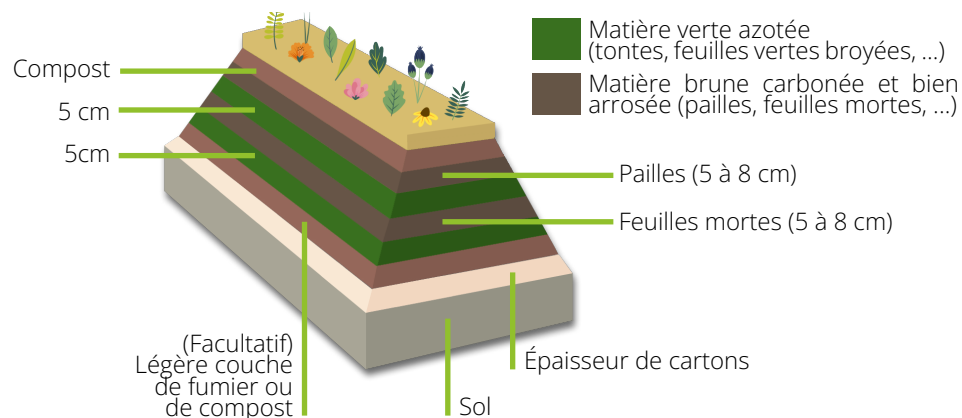


Paillage réalisé à partir de sapins de Noël

TYPES DE PAILLIS	POUR QUI ?	ÉPAISSEUR DE PAILLAGE	DURÉE DE VIE DU PAILLAGE	AVANTAGES	INCONVÉNIENTS	CONSEILS
Tontes de pelouse (fraîche ou sèche)	- Toutes les plantes surtout herbacées, - Au potager : épinard, salade, haricot, pois, tomate...	- Herbe fraîche : 2 cm maximum au potager pour les radis, salades, haricots... - Herbe sèche : de 8 à 10 cm sous les arbustes	1 à + de 6 mois selon l'épaisseur du paillis	- Fournit de l'azote au sol en se décomposant, - Permet de nourrir les limaces plutôt qu'elles ne choisissent les salades	- Si l'herbe n'est pas assez sèche ou en trop grande épaisseur, elle peut fermenter et dégager des odeurs, - Ce paillage ralentit la pénétration de l'eau	Ne pas utiliser l'herbe montée en graine
Feuilles mortes épaisses, vermissées (laurier, sauge, magnolia, chêne, houx, platane...)	- Arbres d'ornement et fruitiers, arbustes, rosiers, haies, - Plantes vivaces et bulbeuses en fin d'hiver, - Au potager pour les fraisiers, tomates, choux, poireaux et aromatiques	Jusqu'à 15 cm	De 10 à 24 mois selon l'épaisseur du paillis	- Décomposition lente, - Permet d'utiliser les feuilles plus épaisses, moins utilisables en compostage, - En hiver, il abrite les insectes et animaux utiles (hérissons, crapauds)		Broyer les feuilles à la tondeuse pour un étalement plus facile et une prise de vent réduite.
Feuilles mortes tendres (noisetier, tilleul, acacia, peuplier, bouleau...)	- Rosiers, plantes vivaces et annuelles, arbustes et haies - Potager en automne-hiver pour les poireaux, choux, artichauts	Jusqu'à 15 cm	De 6 à 10 mois selon l'épaisseur du paillis	- Décomposition rapide, - Fournit un excellent humus, nutritif et structurant		Les feuilles mortes de noyer doivent être stockées 2 à 4 semaines avant d'être utilisées en paillis ou en composteur
Branches taillées et broyées en hiver	Plantes vivaces, arbustes, fraisiers, framboisiers	De 5 à 10 cm	De 1 à 2 ans	- Décomposition lente, le paillis reste longtemps en place - Stimule les champignons du sol	Ne convient pas au potager ni pour les plantes annuelles car il se décompose trop lentement : les décomposeurs pour dégrader la matière épuiseraient l'azote du sol, ce qu'on appelle : «faim d'azote»	- Épandre un peu de compost avant de pailler, - Éviter d'utiliser les branches d'arbres et arbustes malades pour pailler des arbres et arbustes de la même espèce
Branches taillées et broyées en vert (taille effectuée entre juin et septembre)	- Arbustes, haies, rosiers - Au potager : tomate, aubergine	De 3 à 5 cm	De 6 mois à 1 an	Paillis nutritif très riche en sels minéraux et équilibré (les feuilles vertes apportent l'azote et le bois le carbone)	Ne pas épandre en couches trop épaisses, il pourrait chauffer, surtout s'il est constitué d'arbustes tendres tels que le troène ou le forsythia, c'est pourquoi il faut le laisser sécher avant épandage	- Cette taille s'effectue entre juin et septembre - Épandre directement après le broyage ou laisser sécher en couches minces quelques heures avant de l'épandre en couches plus épaisses
Branches taillées et broyées de conifères (thuyas, cyprès...)	- Arbustes, haies, rosiers, fleurs - Plantes de terre de bruyère : camélia, hortensia, rhododendron, azalée - Potager d'automne : mâche, salade d'hiver...	3 cm	1 an et + selon l'épaisseur	Très bonne efficacité désherbante préventive	Ne pas mettre ce paillis plusieurs années au même endroit : pratiquer la rotation des paillis pour éviter l'acidification des sols	Laisser sécher ce broyat 2 à 3 semaines avant de l'épandre
Aiguilles de pin, d'épicéa	- Plantes de terre de bruyère : camélia, hortensia, rhododendron, azalée - Fraisiers, framboisiers	5 cm	+ de 2 ans	Il freine la progression des limaces	Ne pas mettre ce paillis plusieurs années au même endroit : pratiquer la rotation des paillis pour éviter l'acidification des sols	

LE JARDINAGE EN LASAGNE

Cette technique de jardinage permet de créer un sol très fertile et de valoriser une grande quantité de déchets verts. Elle porte ce nom car elle est identique à celle de la préparation du fameux plat italien : la superposition de différentes couches de matières.



Une lasagne se fait à même le sol, il n'est pas nécessaire de retirer l'herbe présente. Si celle-ci est haute, un simple passage de tondeuse suffira.

La technique de superposition :

1. Poser sur le sol une couche de cartons bruns sans encre ni ruban adhésif. Ne pas hésiter à les faire se chevaucher puis arroser. Les vers de terre sont friands des cartons et ils bloquent la pousse des herbes indésirables.

2. Il est conseillé de mettre une couche d'1 à 3 cm de fumier ou de compost mûr pour amener la vie et aider au processus de décomposition de la lasagne à venir.

3. Mettre sur le dessus en alternance, une couche de matières vertes/azotées (tontes, feuilles vertes, restes de préparation de cuisine et de repas, orties...) sur 5 cm et une couche de matières brunes/carbonées bien arrosée (feuilles mortes, brindilles, paille, foin, sciure) sur 5 à 8 cm. Le nombre total de couches sera à adapter à la quantité de ressources disponibles.

4. Ajouter une couche de compost mûr de 5 cm maximum.

5. Terminer par un paillage de foin, feuilles décomposées ou paille.

ASTUCES :

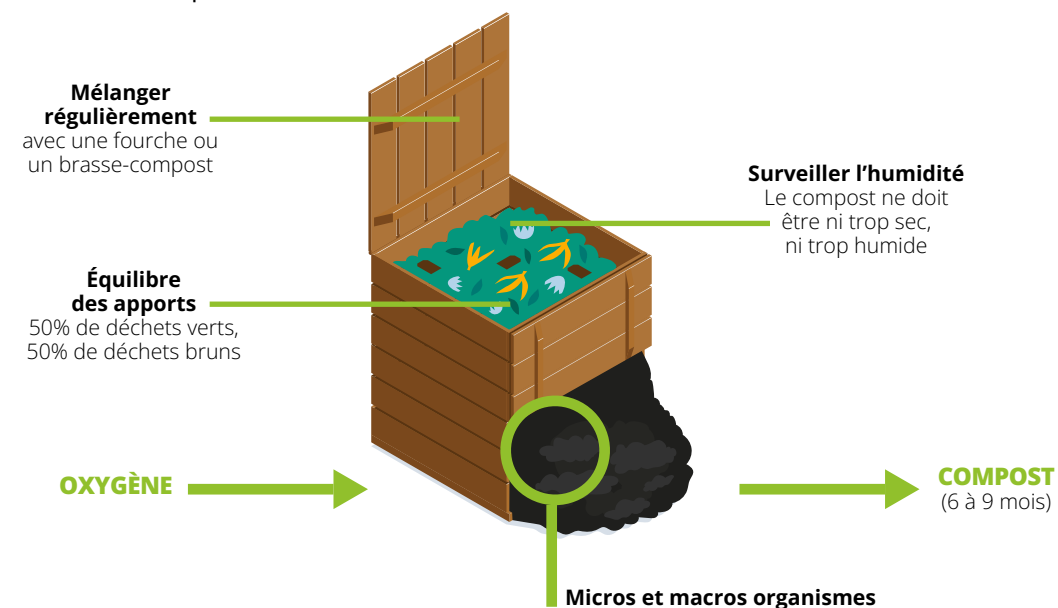
- Arroser à chaque pose de couche de matières brunes pour enclencher plus rapidement le processus de décomposition.

- Saupoudrer avec parcimonie de la cendre de bois entre quelques-unes de vos couches de matières organiques pour apporter du potassium et du phosphore, éléments nutritifs essentiels à la fructification et à la bonne santé des cultures.

LE COMPOSTAGE

Le compostage consiste à reproduire ce qui se passe naturellement dans nos forêts.

En présence d'oxygène, d'eau et sous l'action de micro-organismes (bactéries, champignons) et macro-organismes (acariens, lombrics, cloportes...), les matières organiques sont transformées en humus : le compost, excellent amendement pour le sol.



Tous les détails de cette pratique vertueuse permettant de réduire d'un tiers la poubelle d'ordures ménagères se trouvent dans le guide du compostage, téléchargeable sur le site internet sietrem.fr.

Le SIETREM aide au financement de composteur en prenant en charge 62% de son prix d'achat.

ASTUCES :

Pour savoir si votre terre est en bonne santé, il suffit de planter un slip en coton à 15 cm de profondeur. Après 2 mois, le déterrer et l'observer. Un état très dégradé indiquera que le sol possède une activité biologique importante et qu'il est prêt à recevoir vos plantations.

<https://librairie.ademe.fr/sols-pollues/653- plante-ton-slip.html>



Une participation de 20 € est demandée lors du retrait du matériel. Le formulaire de réservation se trouve sur www.sietrem.fr.

Il est également possible de fabriquer son composteur à partir de palettes en suivant la notice de montage disponible sur le site internet du SIETREM.

Des initiations au compostage sont régulièrement organisées, les inscriptions sont à faire auprès du service prévention (prevention-dechets@sietrem.fr).

5. LES ALTERNATIVES NATURELLES AUX PESTICIDES

L'utilisation des pesticides est totalement interdite depuis le 1^{er} juillet 2022. Des solutions respectueuses de l'environnement et de la santé existent, en voici un petit tour d'horizon.

CONTRE LES HERBES INDÉSIRABLES

La règle d'or est de ne pas laisser le sol à nu. Le paillage, les plantes couvre-sol ou l'engrais vert sont de bonnes solutions.

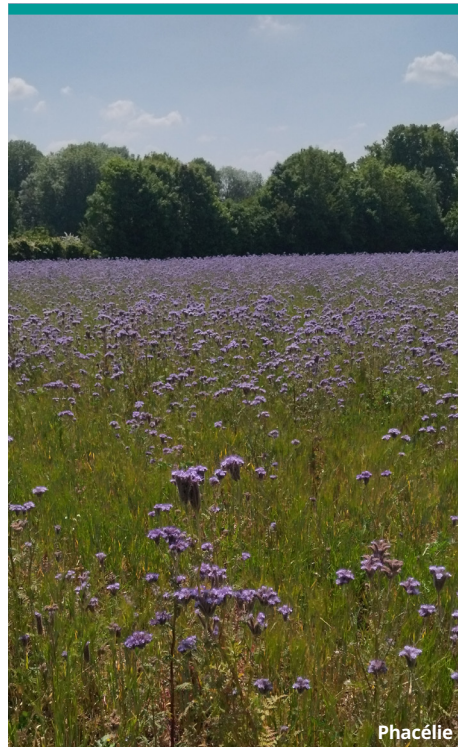
L'engrais vert

L'engrais vert se sème de mai à septembre. Les plantes choisies (trèfle, luzerne, moutarde, phacélie...) ont une pousse rapide et permettent d'enrichir et d'éviter le tassement du sol. Couper les plantes avant leur montée en graines et les enfouir dans le sol afin que les nutriments soient libérés lors de leur décomposition.

En prévention, lors de la création de terrasses, allées pavées ou gravillonnées, mettre un film géotextile qui laissera passer l'eau mais évitera la pousse des herbes. Si ces dernières sont déjà installées, utiliser de l'eau bouillante (de cuisson par exemple) ou plus simplement faire un arrachage manuel ou au couteau pour les éliminer.

CONTRE LES MALADIES

Afin d'éviter le développement de certaines maladies et l'arrivée de parasites, il est conseillé d'arracher les plantes infectées et d'alterner les cultures et plantations. Au potager, il est possible de mélanger les fleurs ou aromatiques aux légumes.



CONTRE LES RAVAGEURS

Les auxiliaires

Ce sont tous les êtres vivants utiles au jardin. Les attirer vous permettra d'éliminer naturellement les espèces nuisibles pour vos plantes. Pour cela, il vous faut laisser pousser des zones de prairie naturelle dans votre jardin, planter de nombreuses plantes d'espèces différentes (fleurs, aromatiques, légumes...pensez aux fleurs mellifères) et installer des abris pour les insectes, les oiseaux, les hérissons... (hôtel à insectes, nichoir, cabane à hérissons...)

Au potager, il est possible d'associer des plantes (fleurs/légumes ou légumes/légumes) qui se rendront mutuellement service :

- Les œILLETS d'Inde éloignent les doryphores qui adorent les pommes de terre et les aubergines,
- Les tomates accolées aux choux limitent la teigne du chou,
- Par son odeur, le céleri ou la tomate protègent le chou de la piéride (un papillon blanc),
- L'oignon (ou l'échalote, l'ail, le poireau) repousse la mouche de la carotte,
- La carotte repousse la mouche de l'oignon (ou l'échalote, l'ail, le poireau),
- La laitue évite que les radis, navets et choux-raves aient leurs feuilles trouées par les altises,
- L'œillet d'Inde et le basilic chassent les nématodes (vers) des tomates,
- Le cerfeuil repousse les limaces des salades,
- Les pucerons des haricots sont éloignés par la sarriette,
- Les cosmos sont efficaces contre les piérides et les œilleTS d'Inde contre les altises.

Les limaces

Protégez vos plantations des limaces en répandant à leurs pieds de la cendre de bois. Un paillage de tonte permettra aux limaces et escargots de trouver de quoi se nourrir en épargnant vos salades.

Les pucerons

L'invasion de pucerons peut provoquer l'affaiblissement des plantes ou causer des maladies. Il existe heureusement des traitements naturels et efficaces pour s'en débarrasser.

La cendre de bois peut être utilisée pour détruire les colonies de pucerons importantes. Pour ce faire, projetez-leur un peu de cendre et renouvelez l'opération après quelques jours.

Une pulvérisation de savon noir mélangé à de l'eau est également efficace. Les pucerons attirés par les capucines libèreront vos autres plantations.

LES PURINS

Les purins permettent de traiter naturellement et de nourrir les plantes les rendant résistantes aux agressions. Un purin s'obtient en laissant tremper différents types de végétaux dans de l'eau jusqu'à leur fermentation.

Le purin de rhubarbe

Solution naturelle de lutte contre les insectes (pucerons, vers ou teignes du poireau, teignes de la carotte), le purin de rhubarbe s'utilise tout au long de la période de végétation de la rhubarbe.

Faire macérer 1 à 1,5 kg de feuilles de rhubarbe dans 10 litres d'eau pendant 72 heures environ. Filtrer et pulvériser.

Le mieux est de placer le purin dans des contenants facilement refermables comme un bidon ou une bouteille et de le stocker le plus au frais possible et à l'abri de la lumière. Il se conserve après la macération pendant plusieurs semaines voire plusieurs mois.

Le purin de prêle

Il est utilisé comme fongicide et insecticide pour les arbres fruitiers et le potager. Il faut prévoir 1 kg de prêle pour 10 litres d'eau et laisser macérer 15 jours avant de filtrer puis de diluer à nouveau à 1/10 (1 litre de préparation dans 10 litres d'eau).

Le purin d'ortie

Le purin d'ortie a deux usages essentiels : riche en azote, c'est avant tout un engrais efficace, qui stimule la croissance des plantes et les renforce contre certaines maladies. Il présente également un caractère répulsif face aux pucerons et aux acariens.

Découvrez la recette du SIETREM :

- Cueillez de grandes orties qui ne soient pas encore montées en graines, en vous munissant de gants épais.



- Hachez-les grossièrement et mettez-les dans un bac en plastique ou en bois, mais évitez le métal. Ajoutez 10 litres d'eau pour 1 kg d'ortie fraîche.

- Couvrez le bac et mélangez tous les 2 jours. La fermentation dure 1 à 2 semaines selon la température ambiante (plus rapide s'il fait chaud). L'apparition de petites bulles lorsque vous brassez indique que la fermentation n'est pas achevée.






- Si vous répandez ce purin à l'aide d'un arrosoir, une filtration grossière est suffisante. Cependant, la présence de résidus végétaux ne permet pas de le conserver.

- Si vous souhaitez utiliser un pulvérisateur, ou conserver le purin plusieurs semaines, il faudra réaliser une filtration plus fine.

- Attention, le produit obtenu est très concentré. Contre les pucerons, il est conseillé une seconde dilution de 1 pour 10.

CONCLUSION

En résumé, le jardinage au naturel zéro déchet n'a que des avantages :

-  Moins de passage en déchetterie.
-  Moins d'entretien quotidien.
-  Plus de sacs papier à acheter pour la collecte des déchets végétaux.
-  Economies de terreau, d'engrais, de pesticides.
-  Moins d'eau pour l'arrosage.

GUIDE DU JARDINAGE AU NATUREL - ÉDITION 2026

- Rédaction, création graphique et gestion éditoriale : Services communication et prévention du SIETREM
- Chiffres et données : SIETREM, organismes cités
- Crédit photos : SIETREM, organismes cités, DR
- Impression : Azur partner



SIETREM

The logo for SIETREM is centered on a background of dark, rich soil. The word "SIETREM" is written in a clean, white, sans-serif font. Above the letter 'I' is a stylized white leaf icon. To the right of the word is a circular icon consisting of two white arrows forming a clockwise loop, with a small white dot at the top and a white trash can icon at the bottom right of the circle.